

## NMT PLUS COMFORT (INOX) 15/XX-130



- EN** Installation and operating manual
- IT** Istruzioni di installazione e funzionamento
- ES** Instalación y manual de operaciones



**EN: Compliance of the product with EU standards:**

- Machinery directive (2006/42/EC).  
Standard used: EN 809;
- Low Voltage (2014/35/EU).  
Standard used: EN 60335-1:2012/A13:2017; EN 60335-2-51:2003/A2:2012; EN 62233:2008;
- Electromagnetic compatibility (2014/30/EU).  
Standard used: EN 55014-1:2017; EN 55014-2:2015; EN 61000-3-2:2014; EN 61000-3-3:2013;
- Ecodesign Directive (2009/125/EC).  
Standard used: EN 16297-1:2012;

**IT: Conformità del prodotto alle norme UE:**

- Direttiva macchine (2006/42 / CE).  
Norma utilizzata: EN 809;
- Bassa tensione (2014/35 / UE).  
Norma utilizzata: EN 60335-1: 2012 / A13: 2017; EN 60335-2-51: 2003 / A2: 2012; EN 62233: 2008;
- Compatibilità elettromagnetica (2014/30 / UE).  
Standard used: EN 55014-1:2017; EN 55014-2:2015; EN 61000-3-2:2014; EN 61000-3-3:2013;
- Direttiva sulla progettazione ecocompatibile (2009/125 / CE).  
Norma utilizzata: EN 16297-1: 2012;

**ES: Cumplimiento de la normativa UE:**

- Maquinaria (2006/42/EC).  
Estándar utilizado: EN 809;
- Bajo Voltaje (2014/35/EU).  
Estándar utilizado: EN 60335-1:2012/A13:2017; EN 60335-2-51:2003/A2:2012; EN 62233:2008;
- Compatibilidad electromagnética (2014/30/EU).  
Estándar utilizado: EN 55014-1:2017; EN 55014-2:2015; EN 61000-3-2:2014; EN 61000-3-3:2013;
- Diseño Eco (2009/125/EC).  
Estándar utilizado: EN 16297-1:2012;

# Español (ES) Instalación y manual de operaciones

---

## INDICE

1	SEGURIDAD.....	19
2	USO.....	21
3	ESPECIFICACIONES TÉCNICAS.....	21
3.1	ESTANDARES Y PROTECCIONES .....	21
3.2	EL MEDIO/ELEMENTO DE LA BOMBA .....	21
3.3	TEMPERATURAS Y HUMEDAD DE AMBIENTE.....	22
3.4	ESPECIFICACIONES ELÉCTRICAS .....	22
4	INSTALACIÓN DE LA BOMBA .....	22
4.1	INSTALACIÓN A TUBERÍAS .....	22
4.2	INSTALACIÓN ELÉCTRICA .....	23
4.3	OPERACIÓN DE LA BOMBA.....	23
5	PROBLEMAS Y SOLUCIONES .....	24
6	DIAGRAMA DE LA BOMBA.....	26

Vease curvas de la bomba al final de estas instrucciones (Página 26).

Sujeto a modificaciones!

Símbolos utilizados en este manual:



**Advertencia:**

Precauciones de seguridad que, en caso de no seguir, podrían causar heridas personales o daño a la maquinaria



**Notes:**

Consejos que podrían facilitar el manejo de la bomba.

- Lea las instrucciones antes de instalar e iniciar la bomba. Están pensadas para ayudarle con la instalación, el uso y el mantenimiento, aumentando su seguridad.
- La instalación solo debe llevarse a cabo según estándares locales y directivas.
- Únicamente personal cualificado debe mantener y servir estos productos.
- No seguir estas instrucciones y los estándares puede causar daño y heridas a productos y personas ocasionando que se pierda la garantía.
- Las características de seguridad de la bomba están solo aseguradas si la bomba se mantiene según instrucciones del fabricante y es utilizada dentro de condiciones de trabajo autorizadas.
- La bomba debería ser desconectada de la fuente de electricidad durante la instalación.
- En la instalación el interruptor principal permite la desconexión del suministro eléctrico y dispone de una separación de contacto en los polos.

- Un interruptor de seguridad para la desconexión de todas las fases de la red de suministro, cumpliendo la regulación y los estándares locales aplicables, debe instalarse en la propia instalación eléctrica.
- Si el cable de suministro está dañado debe ser sustituido por personal cualificado y evitar así un posible riesgo debido a un cortocircuito, fuego, heridas personales o muerte.
- Proteja la bomba de un exceso de presión! Asegúrese de que la bomba no esté sometida a una presión que exceda 10 bar (g)!
- Este dispositivo puede ser utilizado por niños a partir de 8 años y por personas con capacidad reducida, física, sensorial o mental o personas sin experiencia ni conocimiento si se les ha dado instrucciones relativas al uso del dispositivo de una manera segura y entienden los riesgos que implica.
- El dispositivo debe estar fuera del alcance de los niños!

## 2 USO

La bomba NMT PLUS COMFORT es utilizada en sistemas de agua doméstica como un aumentador de presión.. Si surge la necesidad (apertura de un grifo, la ducha)) la bomba lo detecta e incrementa la presión. El modelo COMFORT esta concebido para sistemas de tamaño unifamiliar.

## 3 ESPECIFICACIONES TÉCNICAS

### 3.1 ESTANDARES Y PROTECCIONES

Las bombas están fabricadas de acuerdo a los siguientes estándares y protecciones.

**Clase de protección:**

IP44

**Clase de aislamiento:**

F

**Protección del motor:**

Construcción térmica

**Presión nominal:**

10 bar

### 3.2 EL MEDIO/ELEMENTO DE LA BOMBA

La bomba NMT PLUS COMFORT está fabricada para la transferencia de agua doméstica, la cual es agua libre de aditivos agresivos o explosivos, libre de mezclas de aceites minerales y de partículas sólidas o fibrosas. La bomba no debería ser utilizada para el bombeo de medios/elementos inflamables o explosivos o en un ambiente inflamable o explosive.



- Se recomienda la instalación de un filtro en la bomba para prevenir un posible malfuncionamiento o el bloqueo de la bomba.

### 3.3 TEMPERATURAS Y HUMEDAD DE AMBIENTE

#### Permitted ambient and medium temperature:

Temperatura ambiente [°C]	Temperatura del medio [°C]		Humedad relativa
	min.	max.	
de 5 a 40	5	95	<95 %



- Las operaciones fuera de las condiciones recomendadas puede acortar la vida útil de la bomba y perder la garantía.

### 3.4 ESPECIFICACIONES ELÉCTRICAS

#### Parámetros eléctricos:

Modelo	Potencia [W]	Corriente [A]	Voltaje
NMT Plus Comfort (INOX) 15/90-130	60	0,5	1~230V, 50Hz
NMT Plus Comfort (INOX) 15/120-130	100	0,8	1~230V, 50Hz

## 4 INSTALACIÓN DE LA BOMBA

### 4.1 INSTALACIÓN A TUBERÍAS

La bomba debe ser montada con el eje del motor eléctrico en posición horizontal (figura 3.1, página 10). Las posiciones permitidas y no permitidas se muestran en la figura 3.2. Para algunas posiciones permitidas la caja de control puede rotarse, lo que se muestra en la figura 3.3. Para rotarla la caja de control debe ser primeramente enfriada y vaciada.

Antes de comenzar, la bomba debe ser llenada por el medio/elemento. Para una operativa correcta, se debe suministrar una presión mínima de 0,2 bar en la zona de succión de la bomba.

La bomba se airea automáticamente mientras funciona. El aire en la bomba puede ocasionar ruido. Tras un breve periodo de funcionamiento el ruido desaparece.

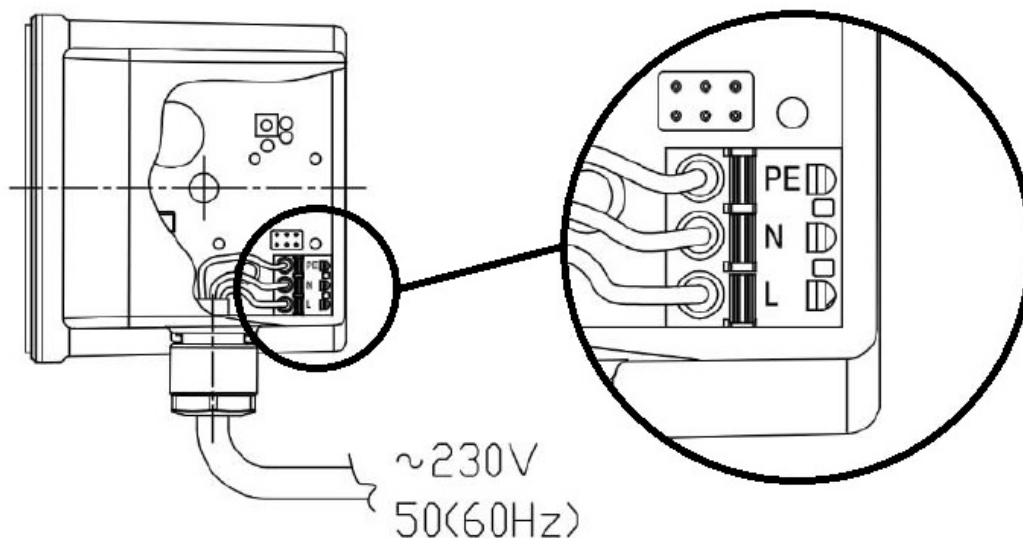
En la fase de operación la bomba se calienta o es calentada por el propio medio bombeado, por tanto, no debe ser tocada – riesgo de quemadura! El área permitida para operar esta determinada según diagrama mostrado en estas instrucciones.



- La bomba no puede operar en seco!

## 4.2 INSTALACIÓN ELÉCTRICA

La conexión eléctrica debe ser llevada a cabo por personal cualificado. La conexión al suministro eléctrico se muestra en la siguiente figura:



La conexión eléctrica de la bomba a la corriente (1~230V, 50 Hz) debe ser realizada con el cable correspondiente (equivalente a un cable de conexión de 3G 1mm<sup>2</sup>, H05RR-F). El cable de suministro debe ser conectado de manera que no pueda entrar en contacto con componentes del recinto de la bomba debido a la alta temperatura que existe.

## 4.3 OPERACIÓN DE LA BOMBA

La bomba se enciende/apaga en 5 segundos. Presione OFF en el panel eléctrico. Cuando la bomba este apagada una luz naranja parpadea.

La bomba encendida detecta constantemente el flujo. Si el flujo es bajo la bomba funciona a baja potencia, lo cual se indica con una luz azul. Cuando el flujo sube aproximadamente a 100 l/h la bomba empieza a funcionar a una potencia más alta para asegurar la presión necesaria en la salida. El funcionamiento a alta potencia se indica con una luz verde. Cuando el flujo disminuye a aproximadamente 100 l/h, la bomba vuelve a funcionar a baja potencia.

La bomba tiene una limitación de 1 hora para funcionar a alta potencia. Por tanto, si el usuario comete un fallo en el sistema o se olvida de apagar el grifo, la bomba parará 1 hora después reduciendo potencia y consumo de agua.

Las tablas de las curvas se encuentran al final del manual.

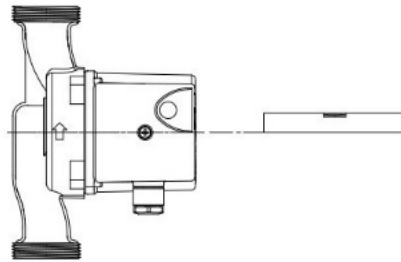
## 5 PROBLEMAS Y SOLUCIONES

Descripción del error	Posibles causas	Soluciones sugeridas
Luz del indicador apagada	Carencia de voltaje.	Comprobar instalación eléctrica y fusibles
Luz del indicador cambia de colores.	La bomba está bloqueada o seca.	Limpiar la bomba y asegúrese de que el medio está en el sistema.
Flujo audible	La bomba no esta bien aireada.	Si la bomba esta montada correctamnete, dejar encendida durante un rato.
La bomba no funciona a alta potencia	La bomba funcionaba a alta potencia durante un tiempo.	Cerrar todos las salidas del sistema durante un minuto.
	Partículas sólidas o fibrosas almacenadas en la entrada del impulsor	Dejar enfriar la bomba, drenar el agua, desmontar la bomba (figura 3.3, página 10) y limpiar la entrada del impulsor.
La bomba funciona a potencia alta por demasiado tiempo	La calibración automática no funcionó correctamente	La bomba se calibra automáticamente. Para un resultado más rápido, apague la bomba, cierre las salidas y encienda la bomba nuevamente.
	Particulas sólidas o fibrosas bloquean el impulsor	Dejar enfriar la bomba, drenar el agua, desmontar la bomba (figura 3.3, página 10) y desbloquear el impulsor.

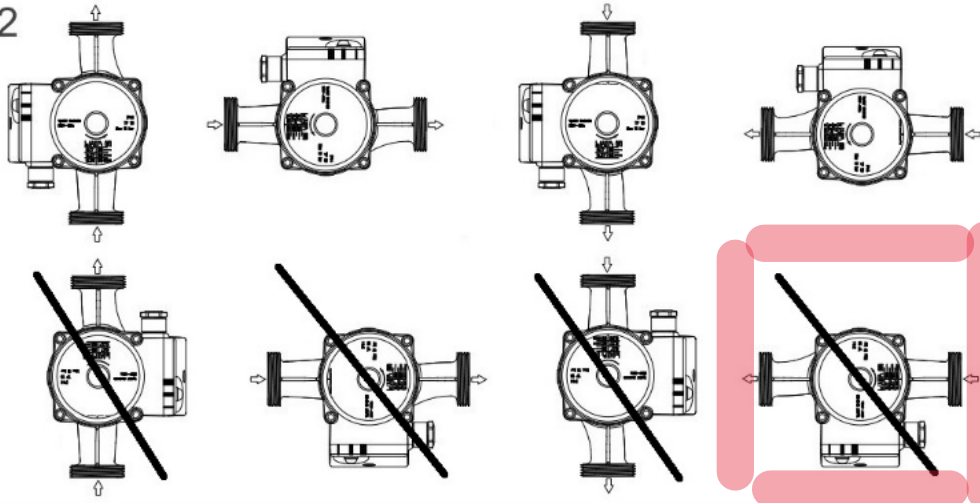


- Si la bomba no responde, desconéctela y vuelva a conectarla a la red eléctrica..

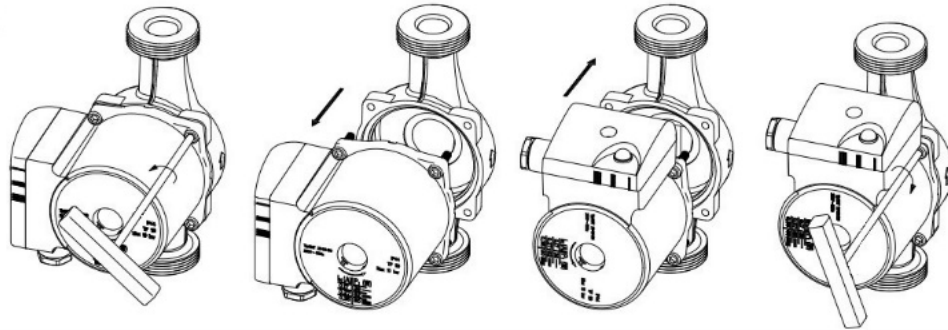
3.1



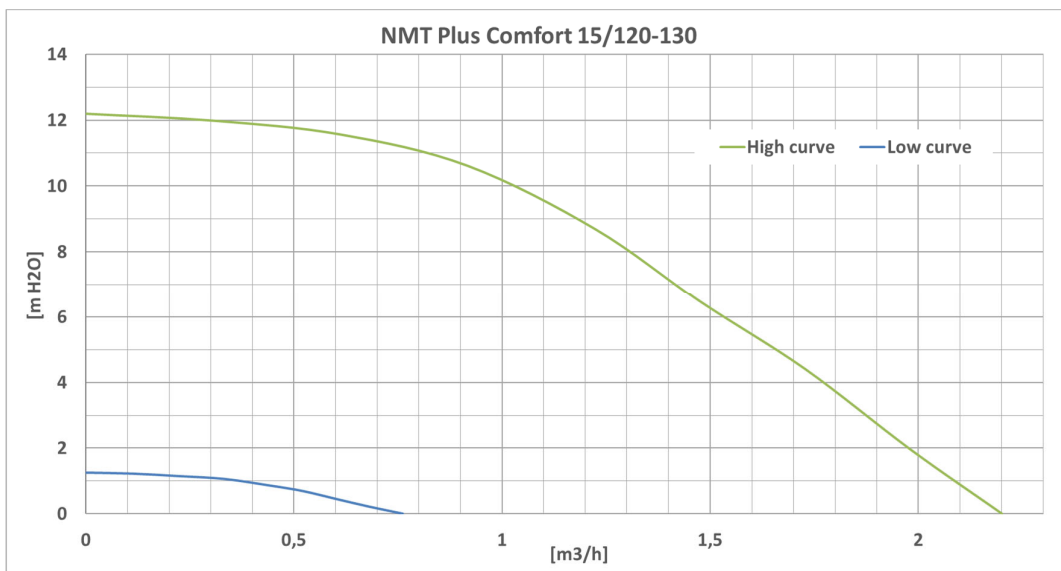
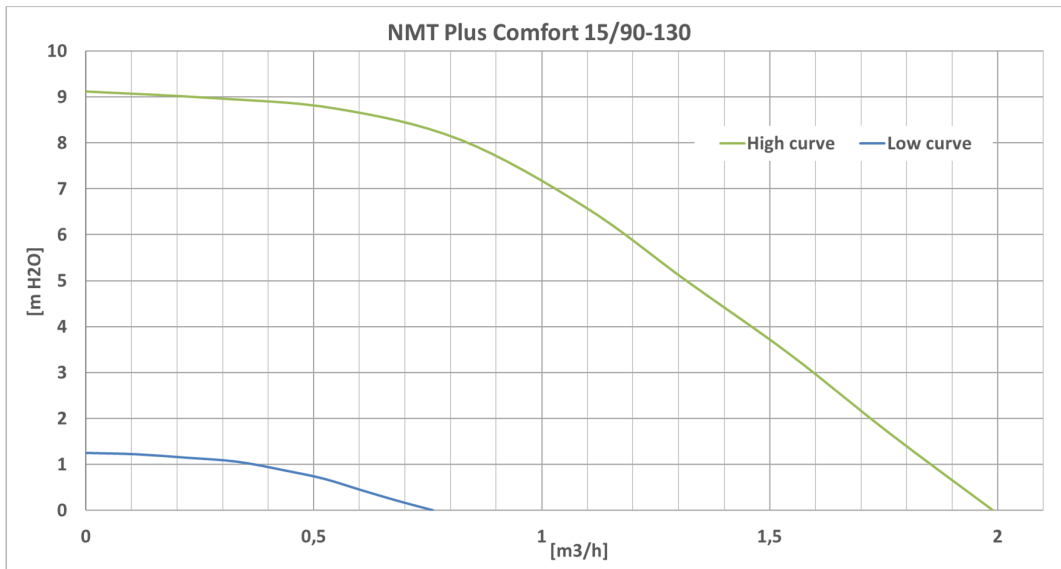
3.2



3.3



## 6 PUMP DIAGRAM/DIAGRAMMA DELLA POMPA/DIAGRAMA DE LA BOMBA







IMP PUMPS d.o.o., Pod hrasti 28, 1218 Komenda, SLOVENIA  
tel.: +386 (0)1 2806 400, fax: +386 (0)1 2806 460  
e-mail: [info@imp-pumps.com](mailto:info@imp-pumps.com)  
[www.imp-pumps.com](http://www.imp-pumps.com)